



## COMPLEJO TERMAL SANTA ANA

El proyecto se concibe como una infraestructura de paisaje lineal que reinterpreta la vocación ribereña frente al imponente marco del río Paraná, implantado estratégicamente como el remate físico y visual de la calle San Martín el eje cívico principal del pueblo, el edificio genera una explanada institucional que cose la trama urbana con la costa. Este gesto se proyecta hasta el agua y articula su desarrollo con la transformación en bulevar de la calle Artigas.

Tipológicamente, la propuesta se resuelve mediante una nave de una sola planta que minimiza el impacto visual y libera la mirada al horizonte. Esta pieza se estructura a partir de una dualidad espacial clara: una extensa galería orientada al río, que actúa como espacio de transición y contemplación, respaldada por un volumen tectónicamente sólido que condensa todos los espacios de servicio y apoya el funcionamiento del conjunto.

En el corazón de esta linealidad, la "Plaza Húmeda" irrumpe como un vacío articulador que integra la torre de agua preexistente. Abordada desde el concepto de "patrimonio modesto" de Marina Waisman, esta estructura testimonio del tejido cotidiano local es reconvertida en un Centro de Interpretación. Al sumar extensiones del espacio habitable adyacente, la plaza multiplica sus posibilidades de uso y divide el complejo, dotándolo de una etapabilidad flexible. Hacia el bulevar norte se desarrolla el Ala Activa, con piscinas lúdicas y un polo gastronómico con acceso propio; hacia el sur, el Ala Pasiva alberga el spa y las piscinas de aguas quietas para el descanso introspectivo.

El agua trasciende su uso recreativo para convertirse en límite paisajístico y recurso sustentable. Un canal frontal de recolección y filtrado reemplaza los cercos perimetrales tradicionales. Esta decisión permite que las piscinas exteriores de hormigón pulido operen como terrazas inundadas, fundiéndose visualmente con el horizonte fluvial en un espejo continuo.

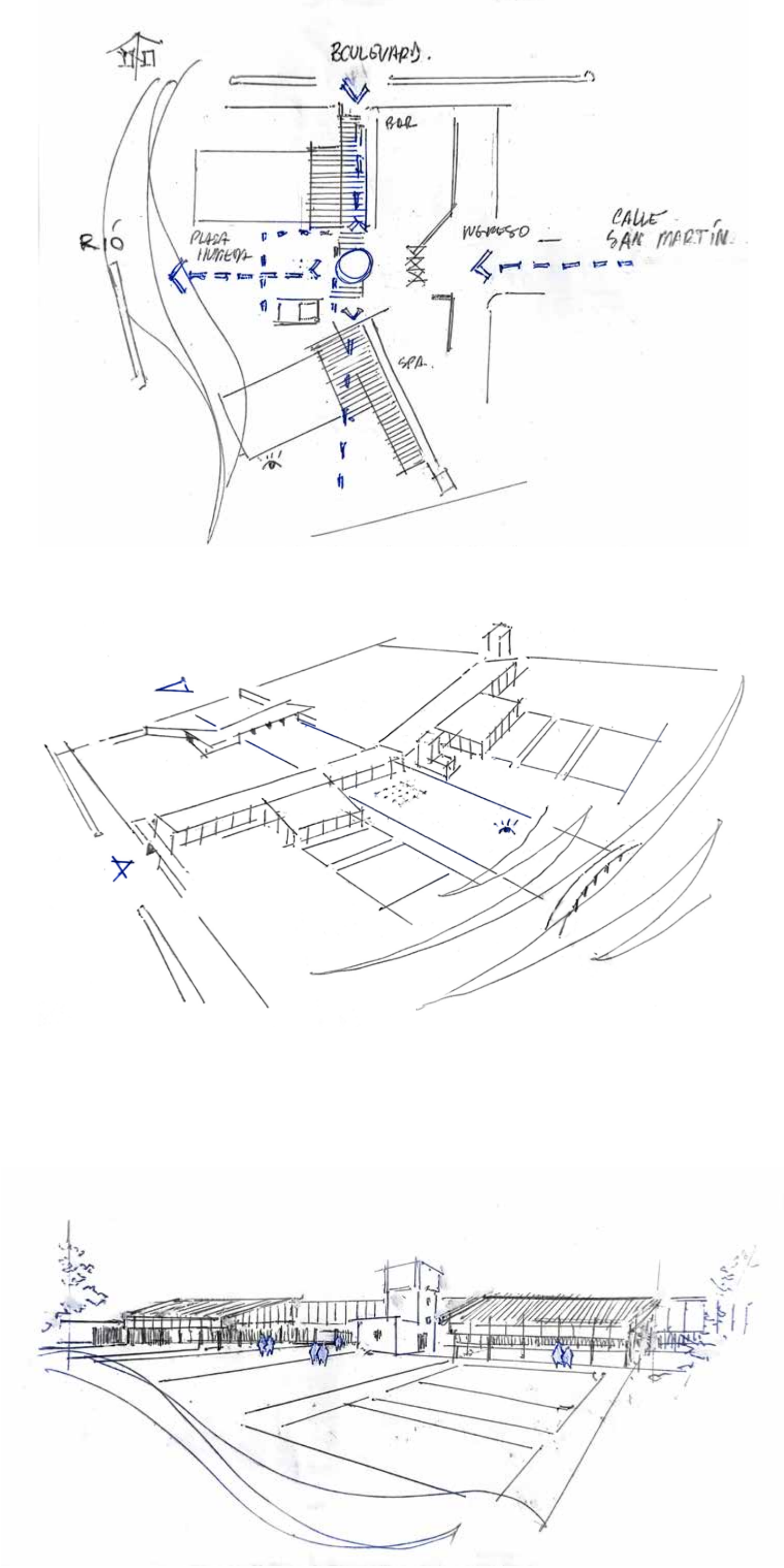
El confort ambiental se resuelve con lógicas pasivas: la permeabilidad de la planta garantiza la ventilación cruzada, mientras que la extensión de la galería funciona como un gran umbráculo habitable que mitiga el rigor del verano enterriano y sostiene el uso en días fríos.

La materialidad apela a la honestidad constructiva y la factibilidad local: columnas y vigas compuestas de madera en la galería, ladrillo para dotar de masa térmica a las áreas sirvientes, cerramientos flexibles de vidrio y metal, y una cubierta unificadora de chapa inclinada.

Mediante una arquitectura sensata, el complejo consolida en Santa Ana la unidad indisoluble de su vínculo histórico, material y perceptivo con el río.



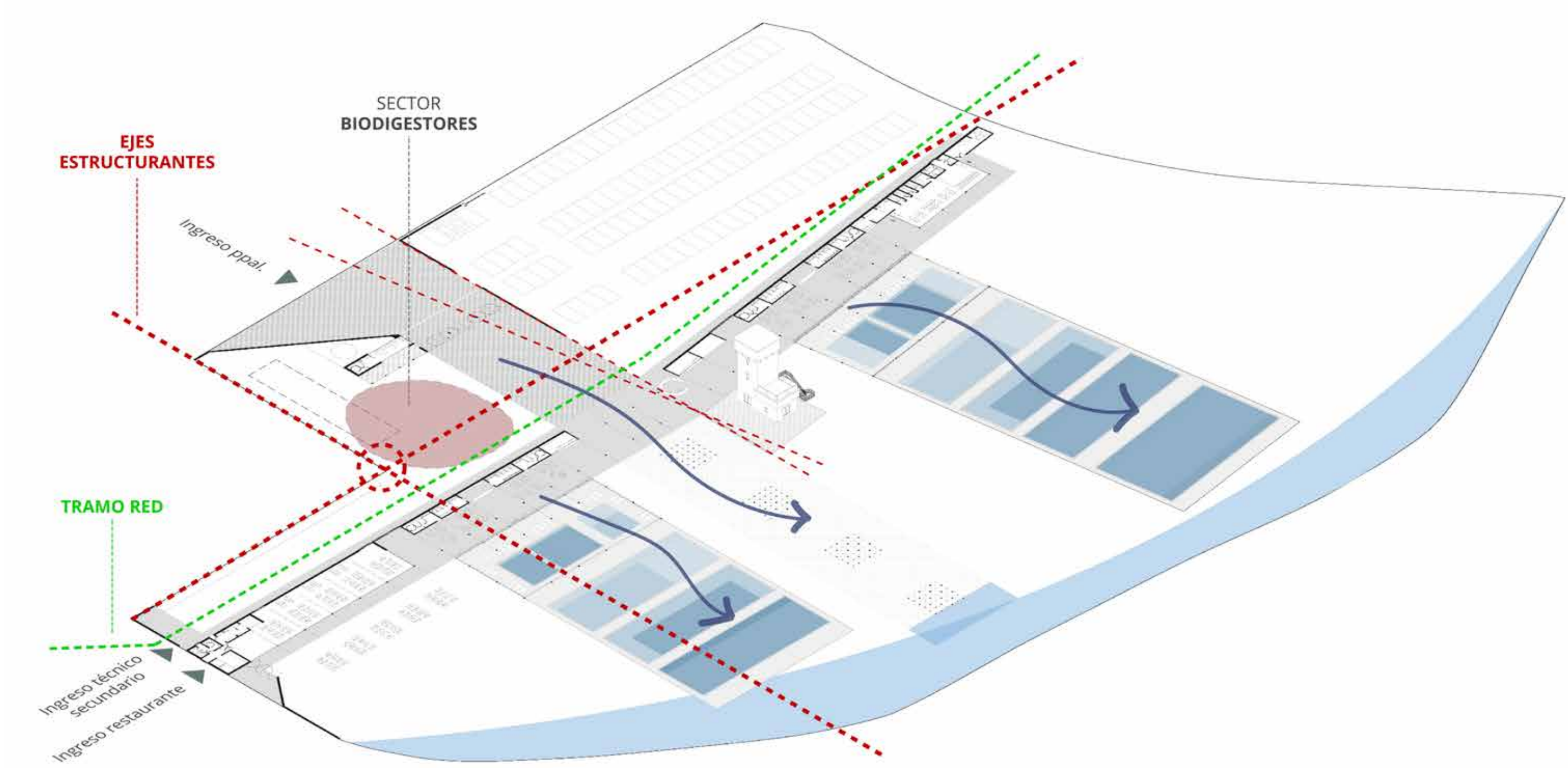
Planta de implantación  
Esc. 1:500



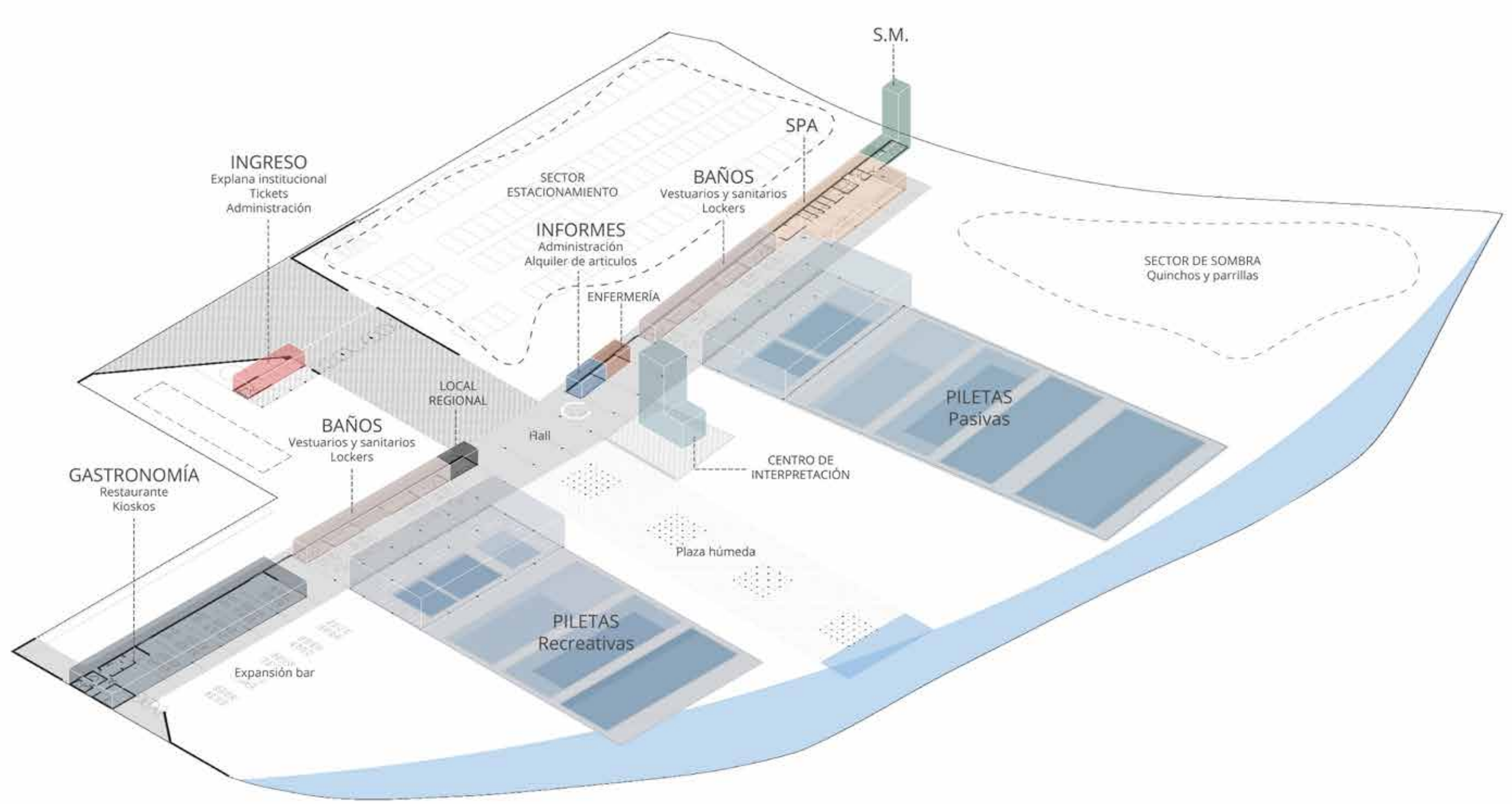




Estructura organizativa

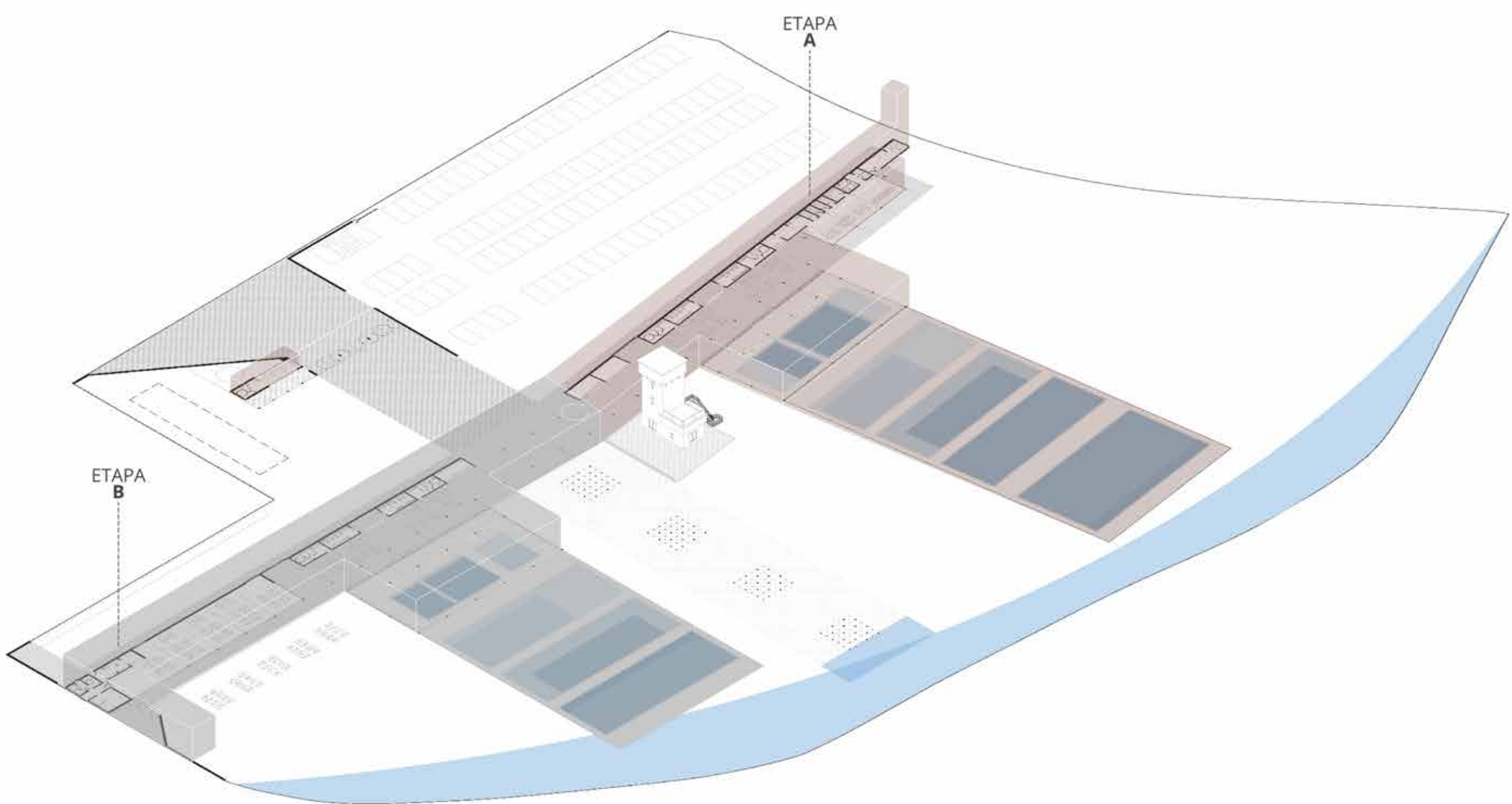


Zonificación y Organización Espacial

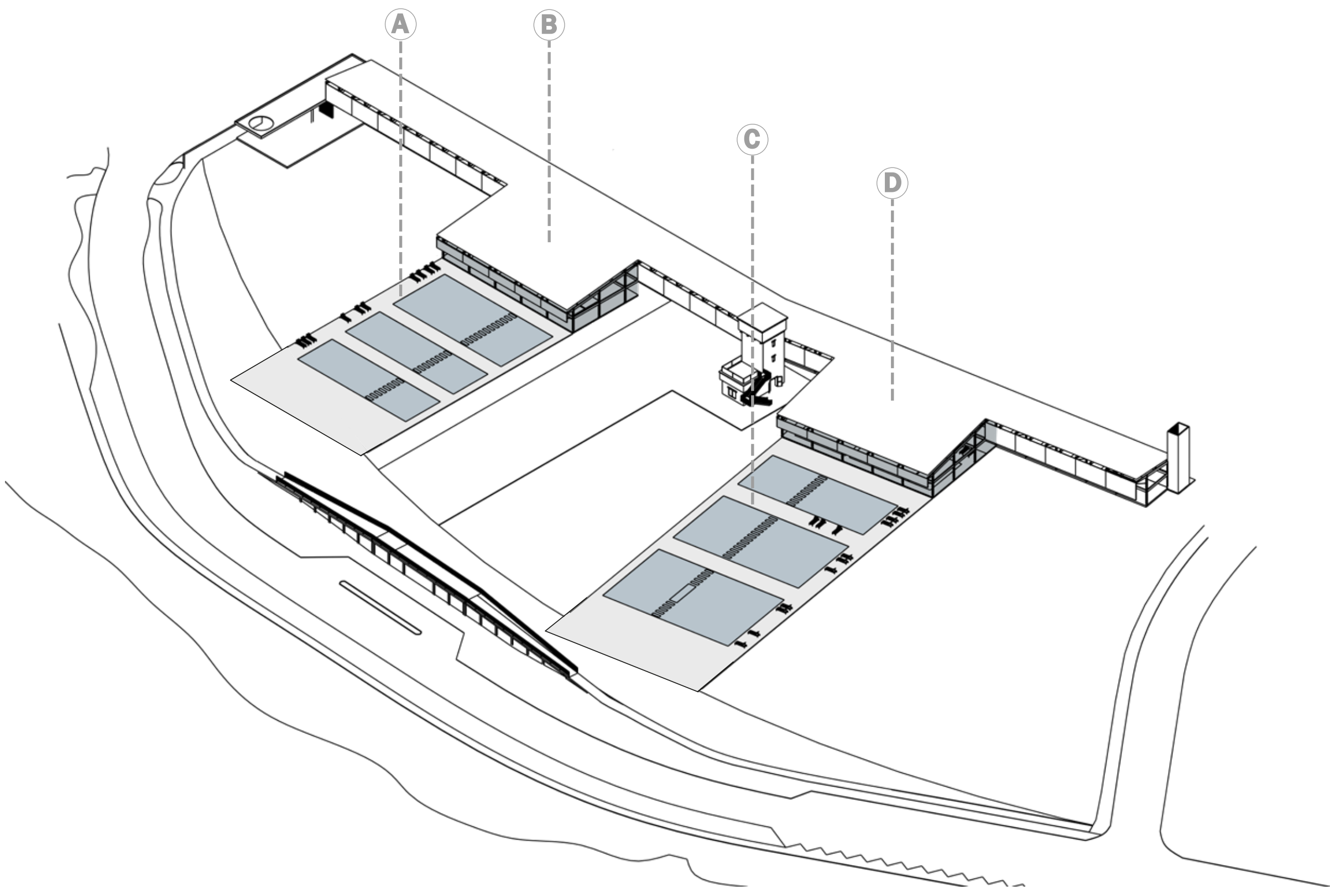


Estrategia de Intervención y Etapabilidad Flexible

La organización espacial del complejo edilicio dota al proyecto de una etapabilidad flexible. La intervención no impone un orden cronológico estricto para su construcción. Por el contrario, ofrece módulos programáticos autónomos la consolidación urbana de la explanada, el Ala Norte activa, o el Ala Sur de Spa que el desarrollador o municipio puede priorizar, ejecutar y poner en funcionamiento según las conveniencias financieras, turísticas o de gestión del momento. Esta independencia garantiza que el complejo pueda operar parcialmente con la más alta calidad espacial sin verse afectado por futuras ampliaciones.







REFERENCIAS

A. ABIERTAS - recreativo - 670 m2

- 1. Plaza acuática - (0.10 a 0.45 m) - Menores de 10 años.
- 2. 32° a 34° - (0.90 a 1.30 m) - Familiar.
- 3. 36° a 37° - (0.90 a 1.20 m) - Familiar.

B. CUBIERTA 1 - recreativo - 170 m2

- 4. 36° a 37° - (0.90 a 1.20 m) - Familiar.
- 5. 32° a 34° - (0.35 a 0.50 m) - Menores de 10 años.

C. ABIERTAS - pasivo - 1010 m2

- 6. Templada 37° a 38° - (0.90 -1,20 m) - Exclusivo para mayores - accesible.
- 7. Intermedia 38° a 39° - (0.90 -1,20 m) - Exclusivo para mayores - Hidromasaje.
- 8. Intensa 39° a 40° - (1,20 m) - Exclusivo para mayores - Hidromasaje.

D. CUBIERTA 2 - pasivo - 250 m2

- 9. 37° a 40° - (1,20 m) - Exclusivo para mayores - Hidromasaje - accesible.

ACCESIBLE

HIDROJETS + CERVICALES

MENORES DE 10 AÑOS

ESPEJOS DE AGUA

El agua opera como límite físico, vínculo paisajístico y recurso administrado. Mediante un canal de recolección perimetral que bordea el frente del terreno, se elimina la necesidad de cercos convencionales, permitiendo que la obra se funda visualmente con la costanera. Las piscinas de hormigón pulido se proyectan hacia este borde, creando un espejo de agua monumental que prolonga la mirada hacia el horizonte del río. Esta apuesta por la continuidad paisajística se complementa con un compromiso sustentable, donde el canal funciona como sistema de filtrado ecológico para aguas pluviales y se incorporan tecnologías de recuperación de calor para reutilizar la temperatura del agua termal residual antes de su devolución al medio ambiente.

Para sostener el complejo de manera sustentable se incorpora:

Filtrado y Recuperación: El canal límite funciona como un sistema de filtrado ecológico para aguas pluviales.

Gestión Termal: Sistemas de recuperación de calor que reutilizan la temperatura del agua termal residual antes de su tratamiento y devolución al medio ambiente.

La composición se riga por una organización modular de tres espejos de agua equivalentes que simplifican la lógica constructiva y aseguran el equilibrio estético. Se combina espacios cubiertos y abiertos, asegura la operatividad del complejo durante todo el año, adaptándose a las variaciones climáticas y optimizando la distribución del flujo de usuarios.

DISTRIBUCIÓN GENERAL POR SECTORES

- Sector pasivo (60%) = 1.260 m²
- Sector recreativo (40%) = 840 m²

DISTRIBUCIÓN SEGÚN CONDICIÓN

- Piletas abiertas (80%) = 1680m²
- Piletas cubiertas (20%) = 420 m²

DISTRIBUCIÓN PILETAS CUBIERTAS

- Piletas abiertas (80%) = 1680m²
- Sector recreativo cubierto (40%) = 170 m²

DISTRIBUCIÓN PILETAS ABIERTAS

- Sector pasivo abierto = 1.010 m²
- Sector recreativo abierto = 670 m²

TOTAL= 2.100 m²

DISTRIBUCIÓN m² PILETAS

Recreativas abiertas (total: 670 m²)

- Pileta 01 = 200 m²
- Pileta 02 = 200 m²
- Pileta 03 = 270 m²

Recreativas cubiertas (total: 170 m²)

- Pileta 04 = 120 m²
- Pileta 05 = 50 m²

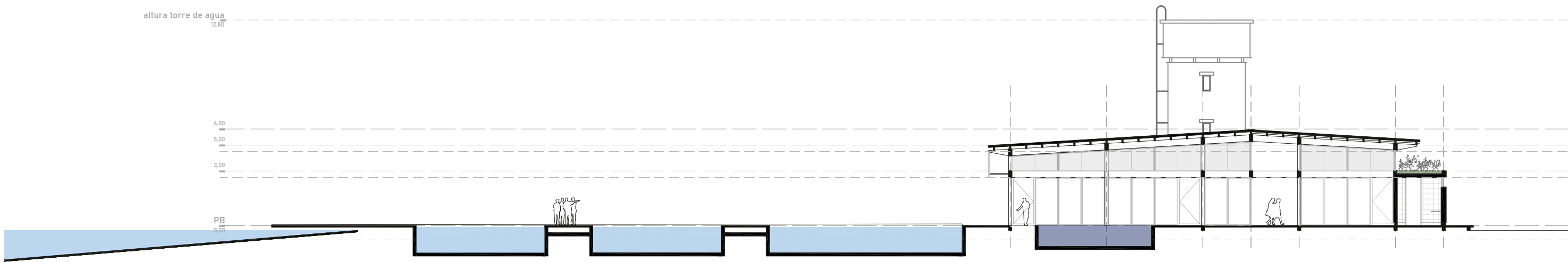
Pasivas abiertas (total: 1010 m²)

- Pileta 06 = 400 m²
- Pileta 07 = 360 m²
- Pileta 08 = 250 m²

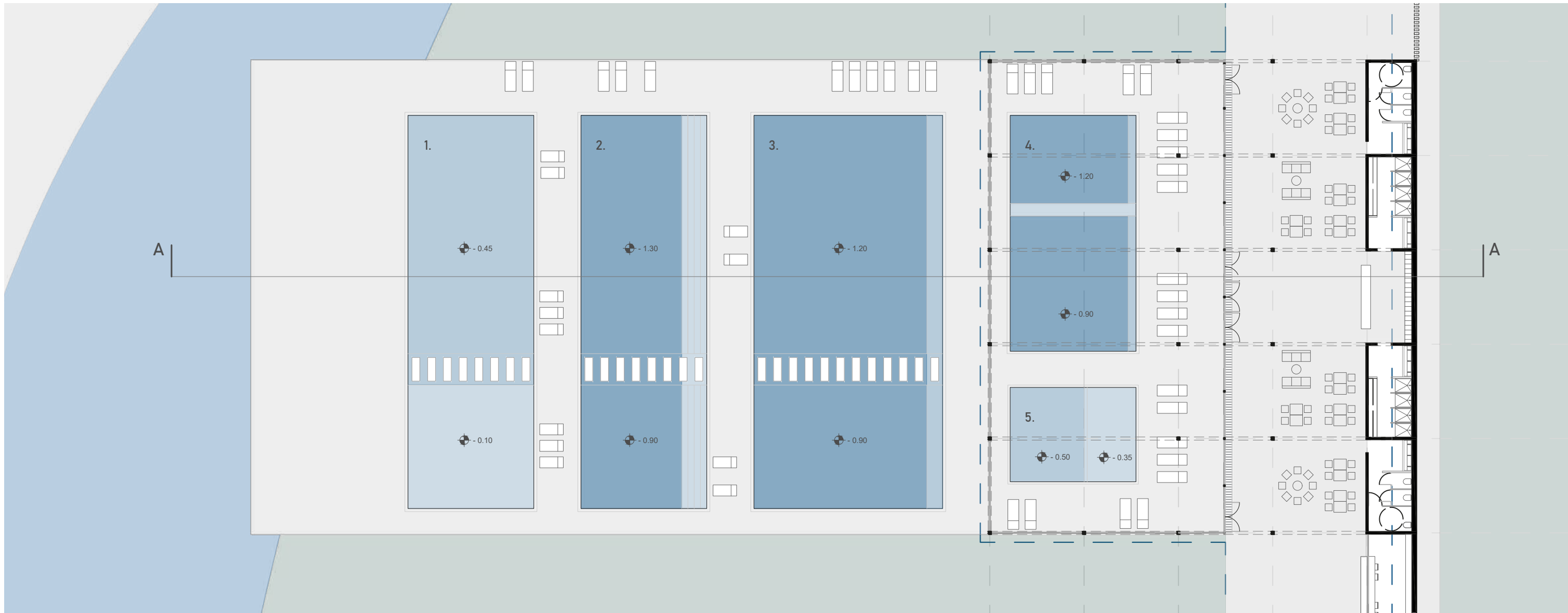
Pasivas cubiertas (total: 250 m²)

- Pileta 09 = 250 m²

Sección Transversal - Sector piletas recreativas  
Esc. 1:250



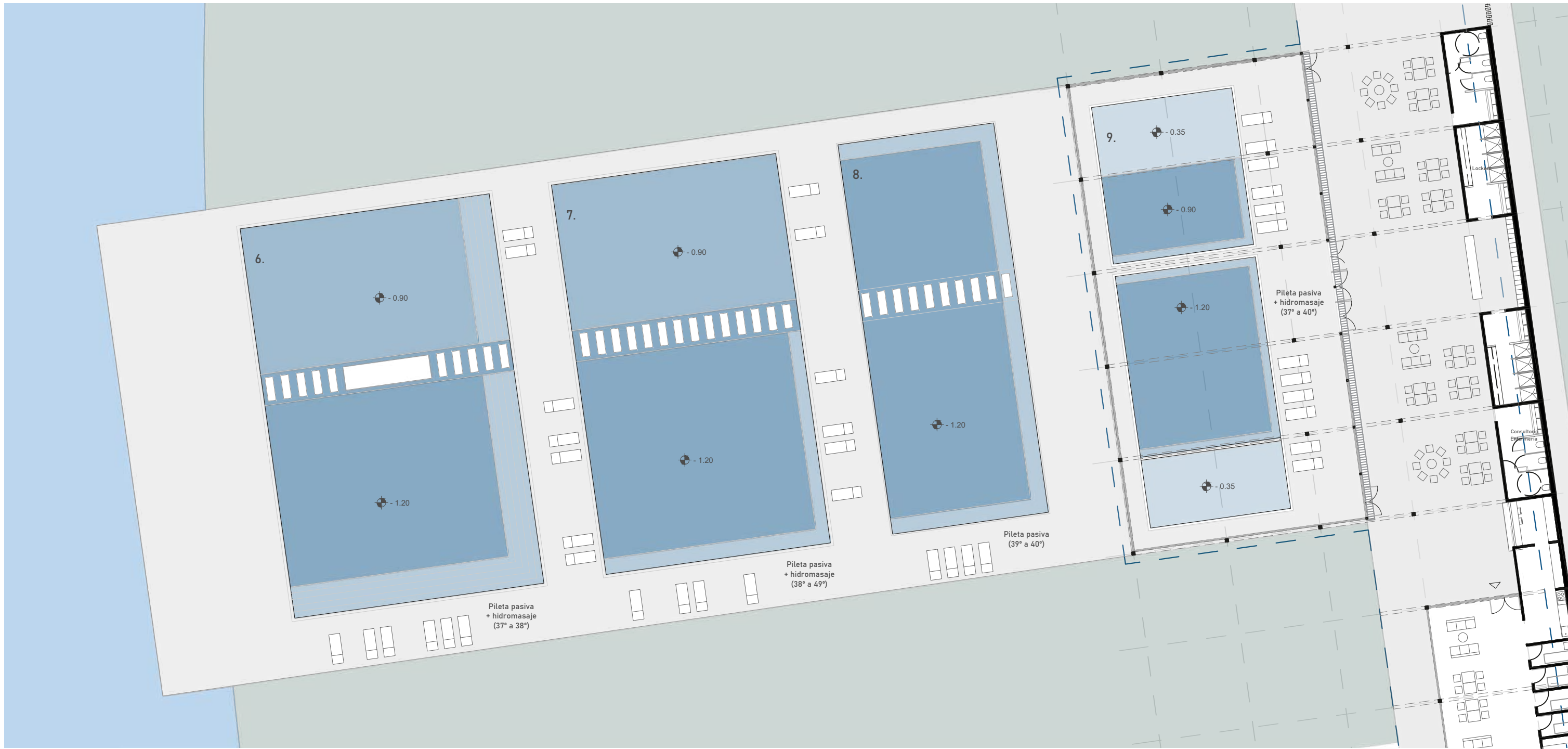
Planta - Sector piletas  
Esc. 1:250



PILETAS SECTOR RECREATIVO

- 1. Uso recreativo + Plaza acuática - (0.10 a 0.45 m) - Menores de 10 años.
- 2. Uso recreativo - 32° a 34° - (0.90 a 1.30 m) - Familiar.
- 3. Uso recreativo - 36° a 37° - (0.90 a 1.20 m) - Familiar.
- 4. Uso recreativo - Cubierta - 36° a 37° - (0.90 a 1.20 m) - Familiar.
- 5. Uso recreativo - Cubierta - 32° a 34° - (0.35 a 0.50 m) - Menores de 10 años.

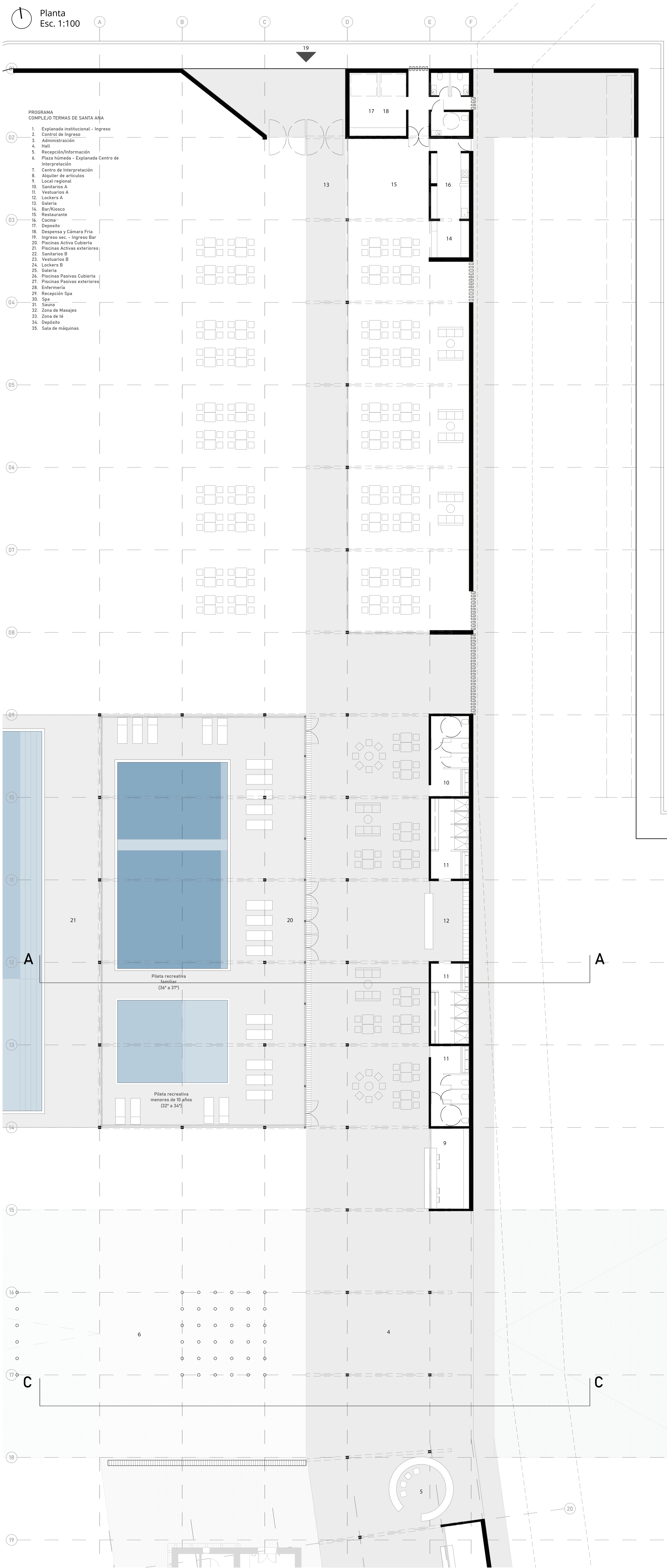
Planta - Sector piletas  
Esc. 1:250



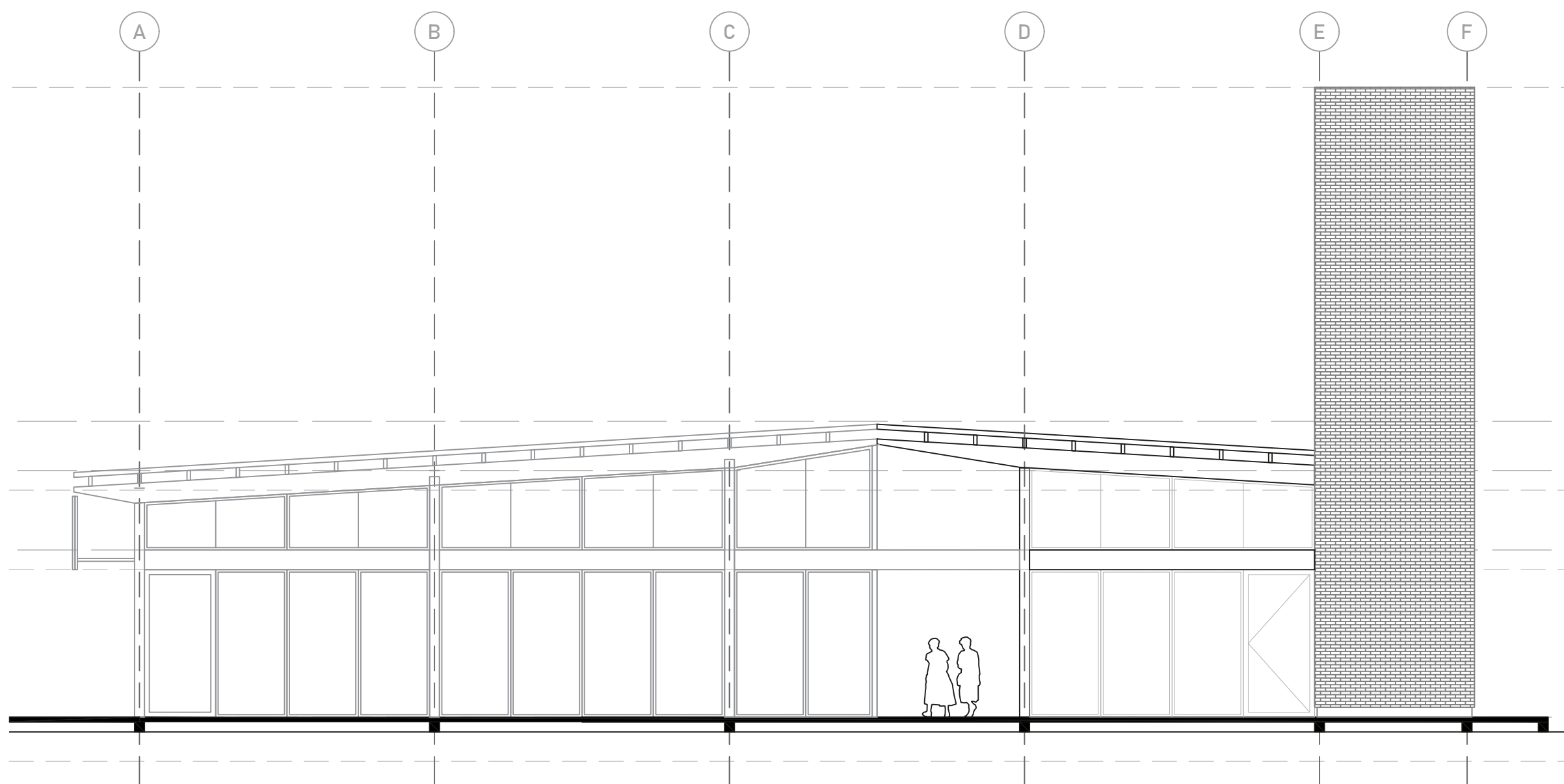
PILETAS SECTOR PASIVO

- 6. Uso pasivo - 37° a 38° - (1,20 m) - Exclusivo mayores - Accesible
- 7. Uso pasivo - 38° a 39° - (1,20 m) - Exclusivo mayores - Hidromasaje
- 8. Uso pasivo - 39° a 40° - (1,20 m) - Exclusivo mayores - Hidromasaje
- 9. Uso pasivo - Cubierta - 37° a 40° - (1,20 m) - Exclusivo mayores - Hidromasaje - Accesible.

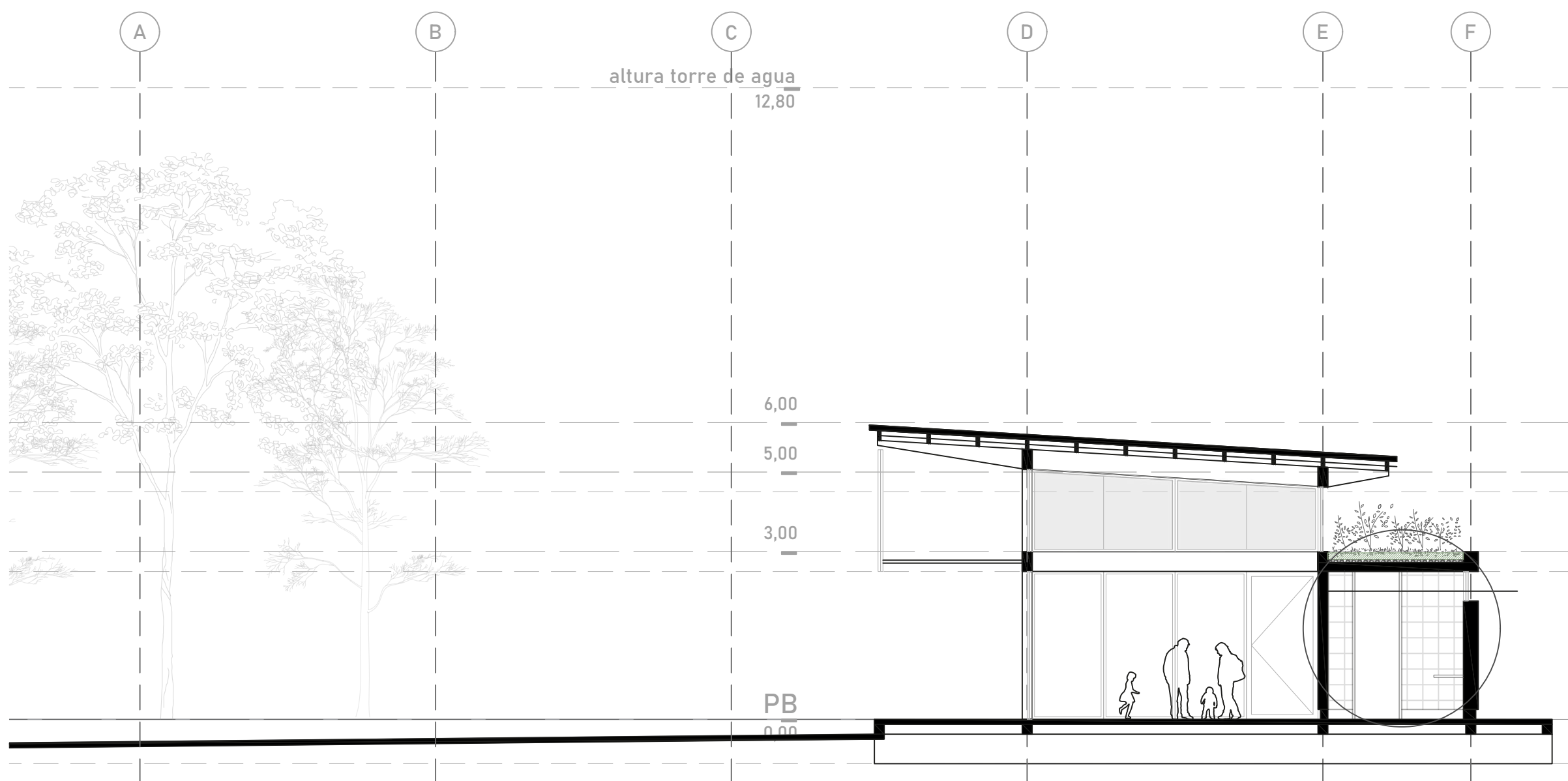




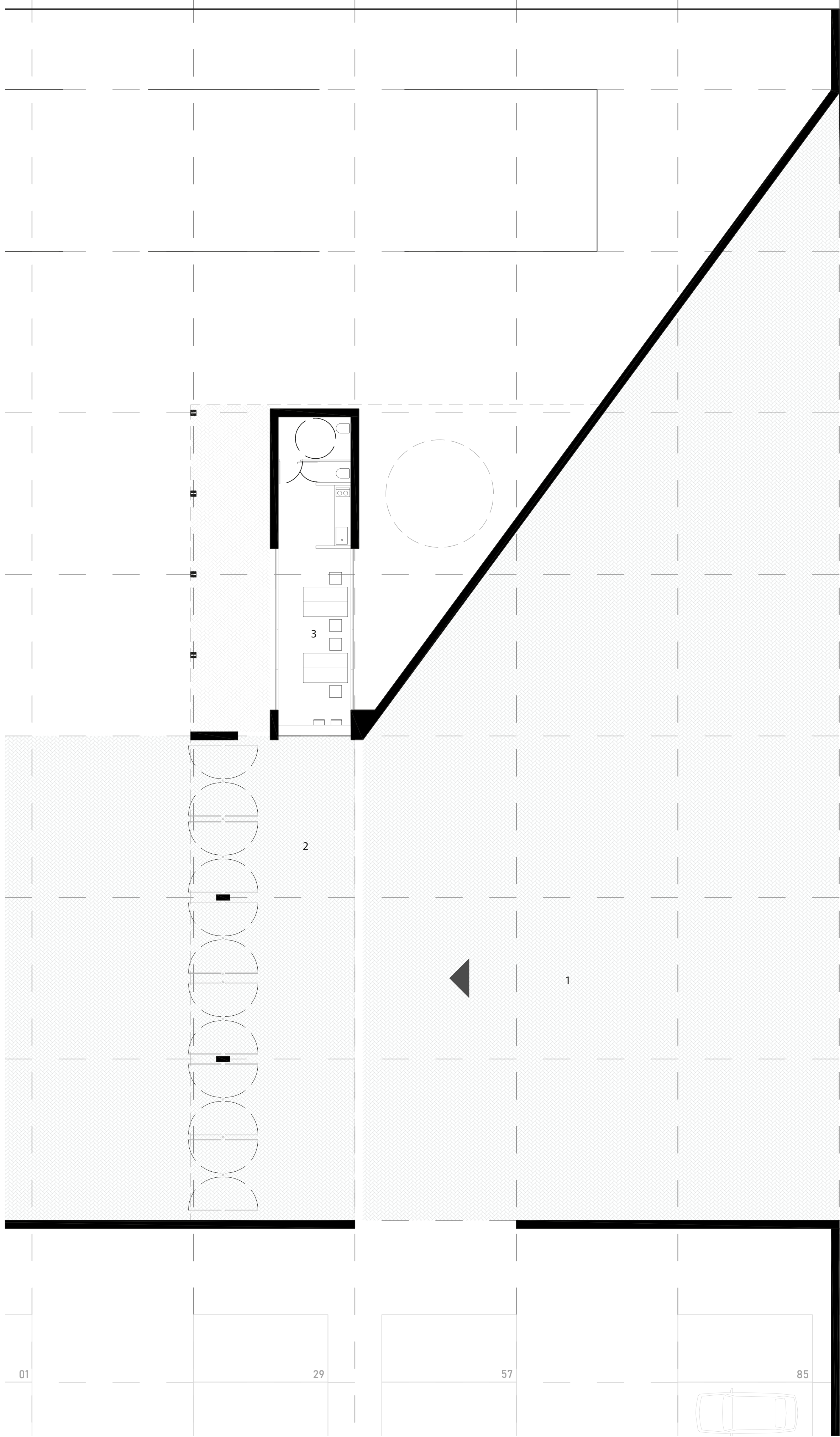
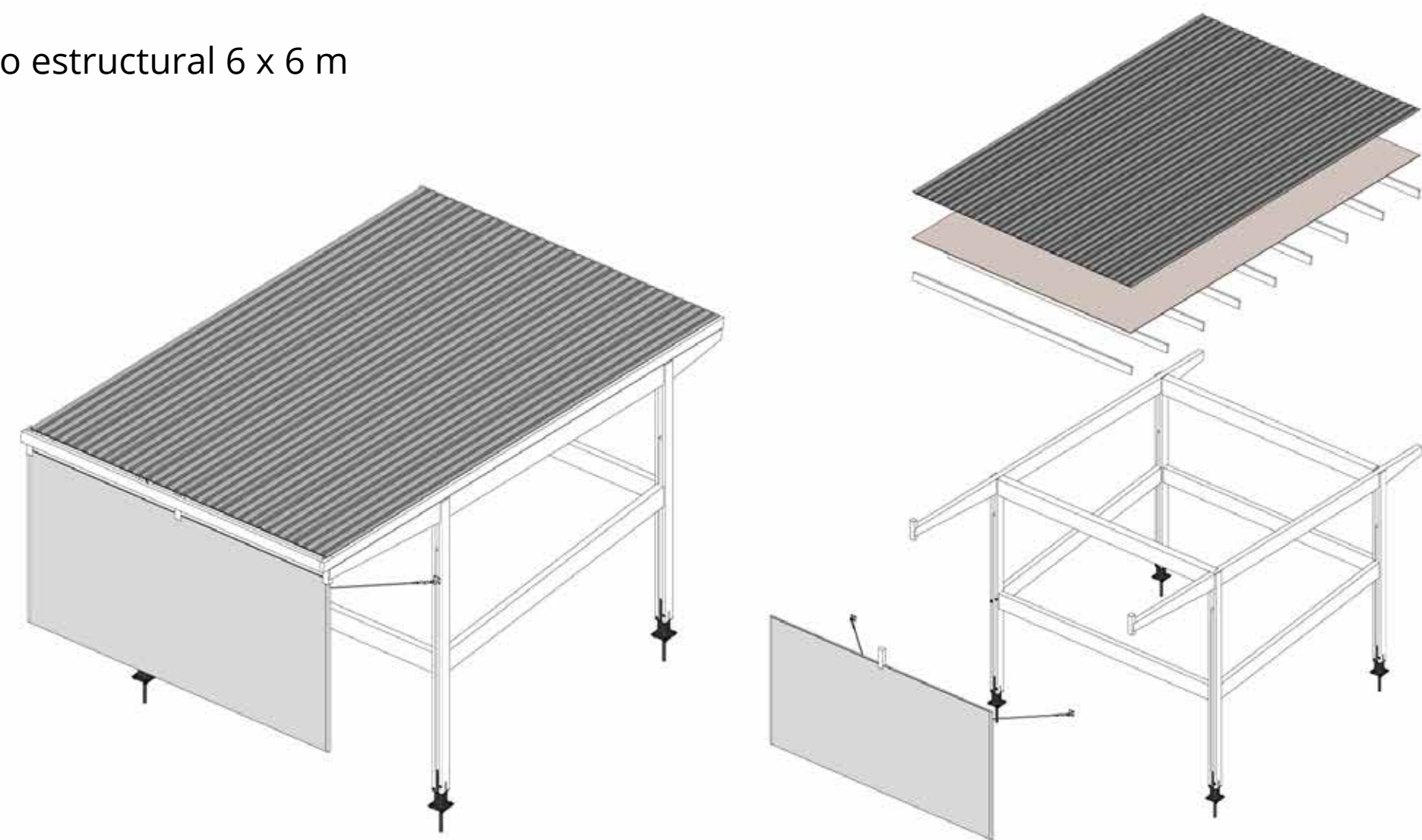
Sección A - A  
Esc. 1:100



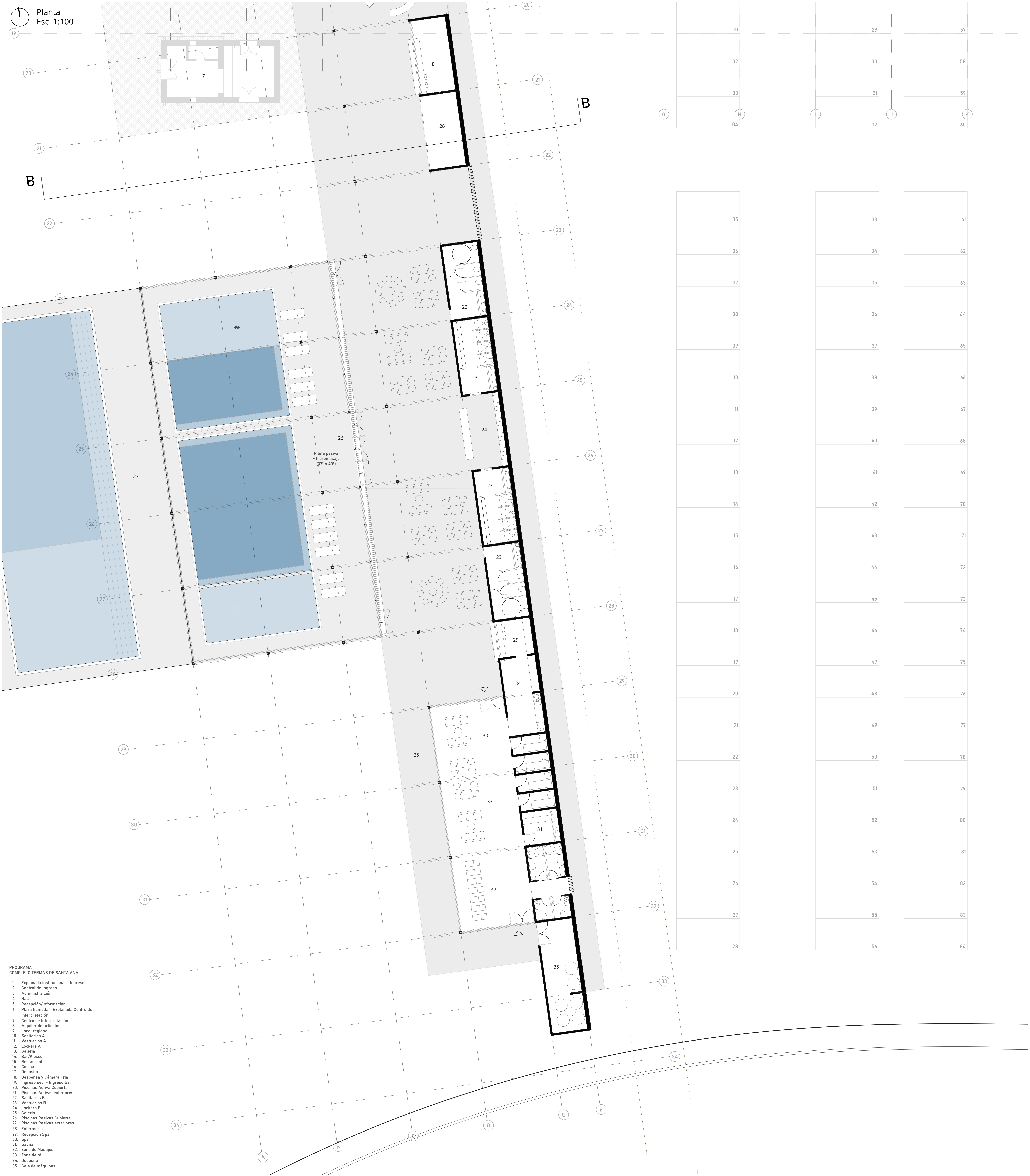
Sección C - C  
Esc. 1:100



Módulo estructural 6 x 6 m











COMPLEJO TERMAL SANTA ANA

El proyecto se concibe como una infraestructura de paisaje lineal que reinterpreta la vocación ribereña frente al imponente marco del río Paraná.

Implantado estratégicamente como el remate físico y visual de la calle San Martín el eje cívico principal del pueblo, el edificio genera una explanada institucional que cose la trama urbana con la costa. Este gesto se proyecta hasta el agua y articula su desarrollo con la transformación en bulevar de la calle Artigas.

Tipológicamente, la propuesta se resuelve mediante una nave de una sola planta que minimiza el impacto visual y libera la mirada al horizonte. Esta pieza se estructura a partir de una dualidad espacial clara: una extensa galería orientada al río, que actúa como espacio de transición y contemplación, respaldada por un volumen tectónicamente sólido que condensa todos los espacios de servicio y apoya el funcionamiento del conjunto.

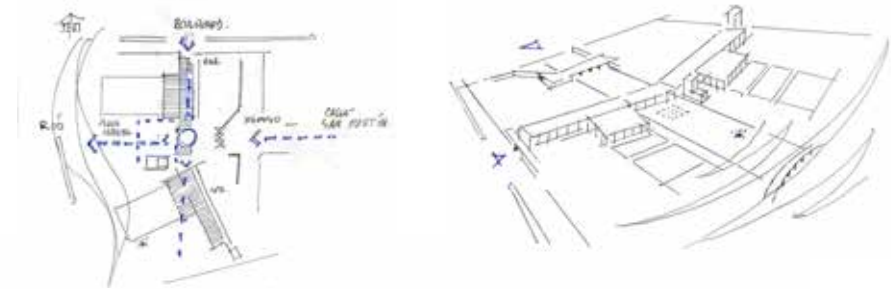
En el corazón de esta linealidad, la "Plaza Húmeda" irrumpe como un vacío articulador que integra la torre de agua preexistente. Abordada desde el concepto de "patrimonio modesto" de Marina Waisman, esta estructura testimonio del tejido cotidiano local es reconvertida en un Centro de Interpretación. Al sumar extensiones del espacio habitable adyacente, la plaza multiplica sus posibilidades de uso y divide el complejo, dotándolo de una etapabilidad flexible. Hacia el bulevar norte se desarrolla el Ala Activa, con piscinas lúdicas y un polo gastronómico con acceso propio; hacia el sur, el Ala Pasiva alberga el spa y las piscinas de aguas quietas para el descanso introspectivo.

El agua trasciende su uso recreativo para convertirse en límite paisajístico y recurso sustentable. Un canal frontal de recolección y filtrado reemplaza los cercos perimetrales tradicionales. Esta decisión permite que las piscinas exteriores de hormigón pulido operen como terrazas inundadas, fundiéndose visualmente con el horizonte fluvial en un espejo continuo.

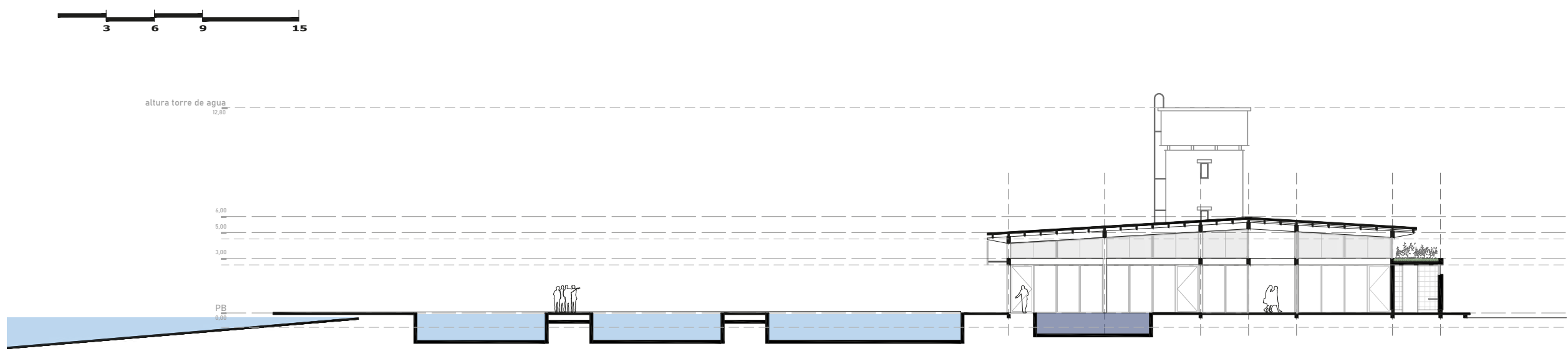
El confort ambiental se resuelve con lógicas pasivas: la permeabilidad de la planta garantiza la ventilación cruzada, mientras que la extensión de la galería funciona como un gran umbráculo habitable que mitiga el rigor del verano entrerriano y sostiene el uso en días fríos.

La materialidad apela a la honestidad constructiva y la factibilidad local: columnas y vigas compuestas de madera en la galería, ladrillo para dotar de masa térmica a las áreas sirvientes, cerramientos flexibles de vidrio y metal, y una cubierta unificadora de chapa inclinada.

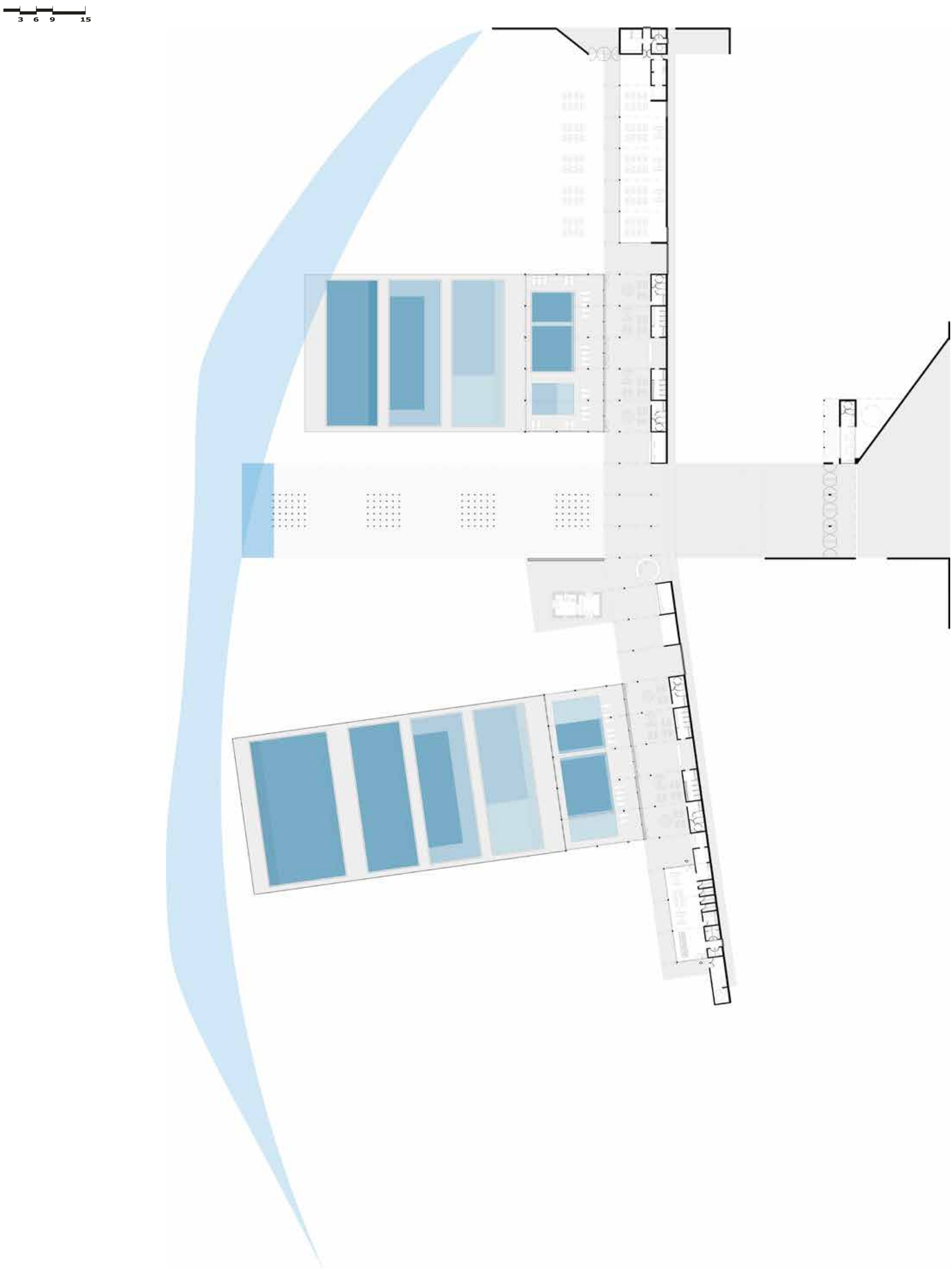
Mediante una arquitectura sensata, el complejo consolida en Santa Ana la unidad indisoluble de su vínculo histórico, material y perceptivo con el río.



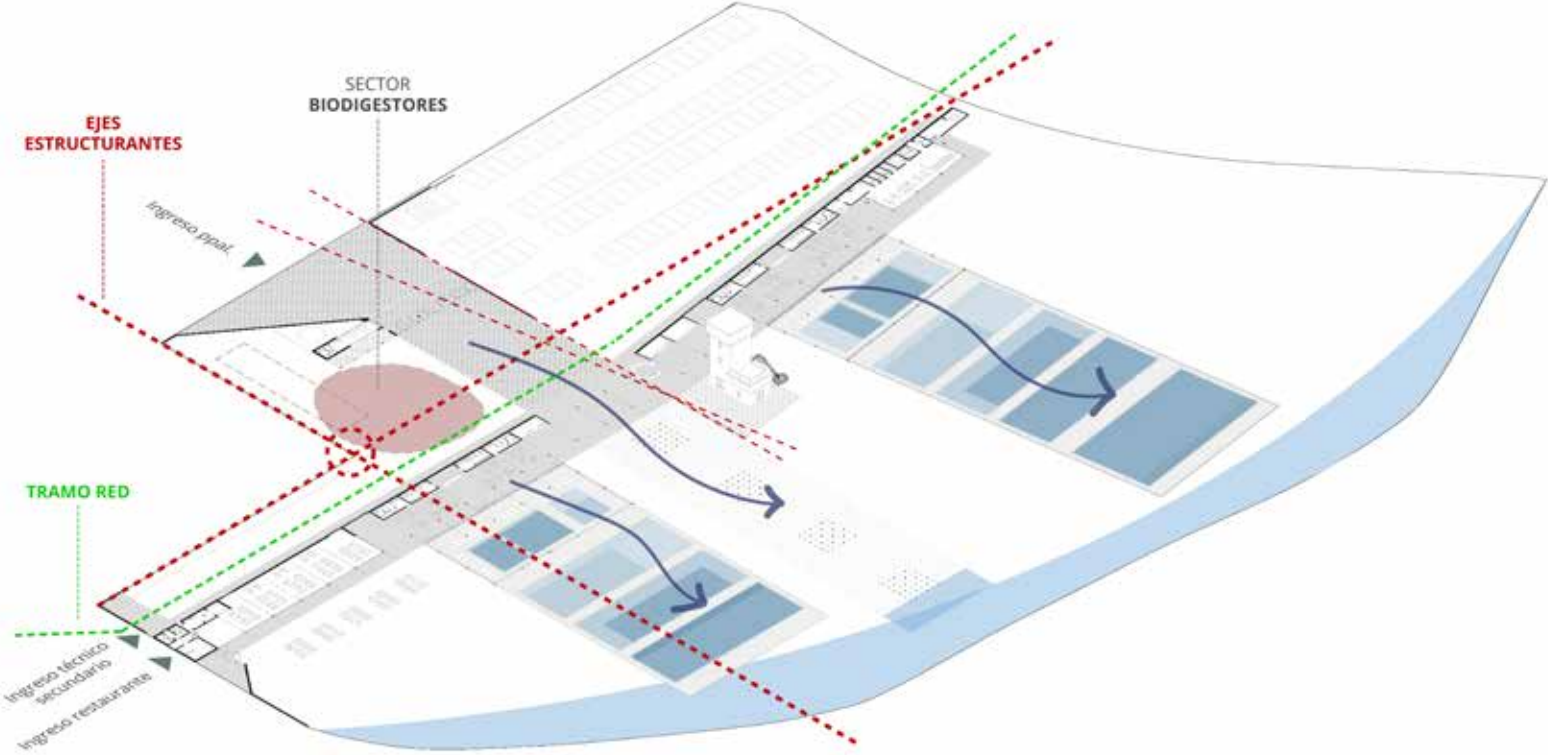
Sección Transversal - Sector piletas recreativas



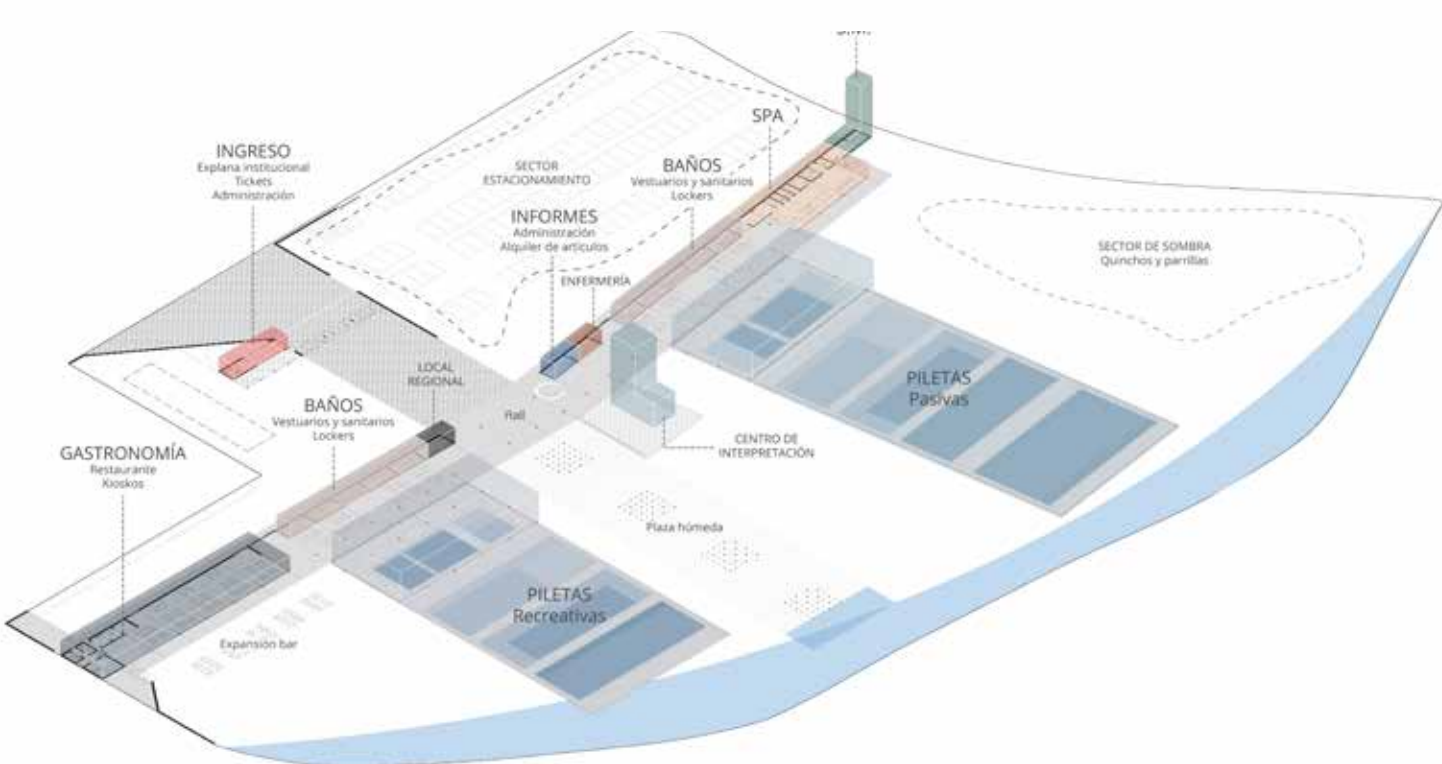
Planta



Estructura organizativa



Zonificación y Organización Espacial



Estrategia de Intervención y Etapabilidad Flexible

La intervención no impone un orden cronológico estricto para su construcción. Por el contrario, ofrece módulos programáticos autónomos: la consolidación urbana de la explanada, el Ala Norte activa, o el Ala Sur de Spa que el desarrollador o municipio

puede priorizar, ejecutar y poner en funcionamiento según las conveniencias financieras, turísticas o de gestión del momento. Esta independencia garantiza que el complejo pueda operar parcialmente con buena calidad espacial sin verse afectado por futuras ampliaciones.

